



2004 年 9 月 11 日 新聞公報

《港大民意網站》與思匯政策研究所最後一次發放 立法會選舉滾動調查結果

香港大學民意研究計劃與思匯政策研究所合作，由 8 月 4 日起進行一系列關於 2004 年立法會直選的滾動民意調查。有關背景、方法、及前期數據日前已有交代，詳情參閱民意研究計劃及思匯政策研究所的網站（網址分別為：<http://hkupop.hku.hk> 及 <http://www.civic-exchange.org>）。本新聞公報會集中析述 9 月 5 至 9 日最後階段進行的滾動調查結果，並以最後 5、4、3 天滾動數據的走勢，窺探最新選情。整個滾動調查前後經歷 37 天，按日樣本數目由第一天的 374 個，慢慢調整到最後一天的 944 個，增加 2.5 倍，前後累積了 16,785 個成功樣本，屬於相當大型的調查。

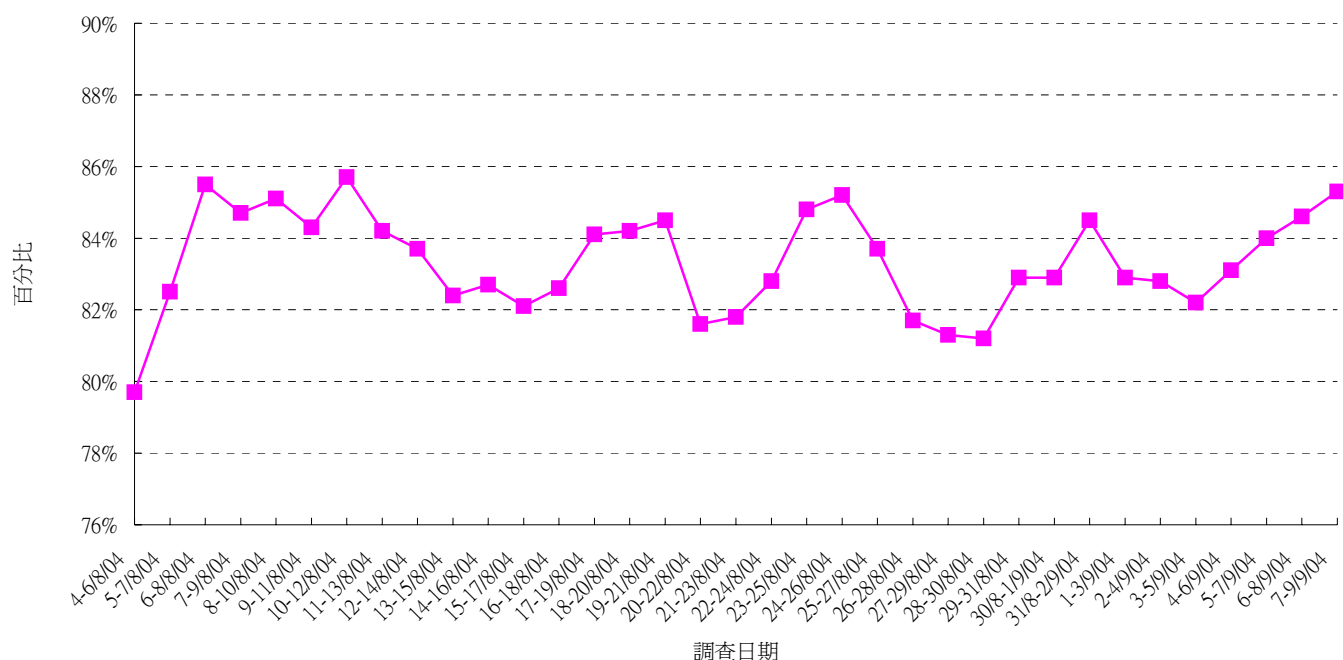
選民投票意欲

9 月 7 至 9 日的全港性滾動調查顯示，全港選民的投票意欲為 85%。必須註明，85% 投票意欲並不等於 85% 投票率，因為不少聲稱會投票的選民最後會不去投票。至於各個選區的情況，請參閱網站。

全港性滾動調查							
調查日期	<u>2-4/9</u>	<u>3-5/9</u>	<u>4-6/9</u>	<u>5-7/9</u>	<u>6-8/9</u>	<u>7-9/9</u>	最新變化
樣本基數	1,669	1,784	1,902	1,978	2,121	2,395	--
整體回應比率	74.5%	75.1%	75.8%	75.7%	74.6%	74.1%	--
百分比誤差 (95% 置信水平)*	+/- 2%	+/- 2%	+/- 2%	+/- 2%	+/- 2%	+/- 2%	--
表示肯定會投票的比率	59%	59%	60%	60%	59%	59%	--
投票意欲 (肯定及多數會投票的總和)	83%	82%	83%	84%	85%	85%	--

* 95% 置信水平，是指倘若以不同隨機樣本重複進行有關調查 100 次，則 95 次的結果會在正負誤差之內。

選民投票意欲 (綜合全港各區調查結果)



游離票源走勢

由於不少選民於現階段仍未有明確的投票意向，而游離票往往對選舉結果起著舉足輕重的影響，研究組遂進一步分析有關票源於五個選區的分佈情形。肯定票在此泛指肯定或多數會投票，而又已決定如何投票的選民；而游離票源則界定為肯定或多數會投票，但仍未決定如何投票者。9月5至9日的地區性滾動調查顯示，五區游離票的比率佔20%至29%不等，當中以新界西最多（29%），九龍西最少（20%）。各區數字表列如下：

地區性滾動調查：港島								
調查日期	4-8/9	5-9/9 5日數據	個別誤差*	最新變化	6-9/9 4日數據	個別誤差*	7-9/9 3日數據	個別誤差*
樣本基數	631	690	--	--	571	--	447	--
最大百分比誤差 (95%置信水平)*	+/- 4%	+/- 4%	--	--	+/- 4%	--	+/- 5%	--
肯定票比率	50%	51%	+/-4%	+1%	52%	+/-4%	52%	+/-5%
游離票比率	23%	21%	+/-3%	-2%	20%	+/-3%	17%	+/-4%
不投票比率	27%	28%	+/-3%	+1%	29%	+/-4%	31%	+/-4%
地區性滾動調查：九龍東								
調查日期	4-8/9	5-9/9 5日數據	個別誤差*	最新變化	6-9/9 4日數據	個別誤差*	7-9/9 3日數據	個別誤差*
樣本基數	543	589	--	--	481	--	369	--
最大百分比誤差 (95%置信水平)*	+/- 4%	+/- 4%	--	--	+/- 5%	--	+/- 5%	--
肯定票比率	46%	47%	+/-4%	+1%	47%	+/-5%	48%	+/-5%

游離票比率	27%	25%	+/-4%	-2%	24%	+/-4%	23%	+/-4%
不投票比率	27%	29%	+/-4%	+2%	29%	+/-4%	29%	+/-5%

地區性滾動調查：九龍西

調查日期	4-8/9	5-9/9 5 日數據	個別誤差*	最新變化	6-9/9 4 日數據	個別誤差*	7-9/9 3 日數據	個別誤差*
樣本基數	399	457	--	--	393	--	299	--
最大百分比誤差 (95% 置信水平)*	+/- 5%	+/- 5%	--	--	+/- 5%	--	+/- 6%	--
肯定票比率	53%	51%	+/-5%	-2%	50%	+/-5%	49%	+/-6%
游離票比率	20%	20%	+/-4%	--	20%	+/-4%	20%	+/-5%
不投票比率	27%	29%	+/-4%	+2%	30%	+/-5%	31%	+/-5%

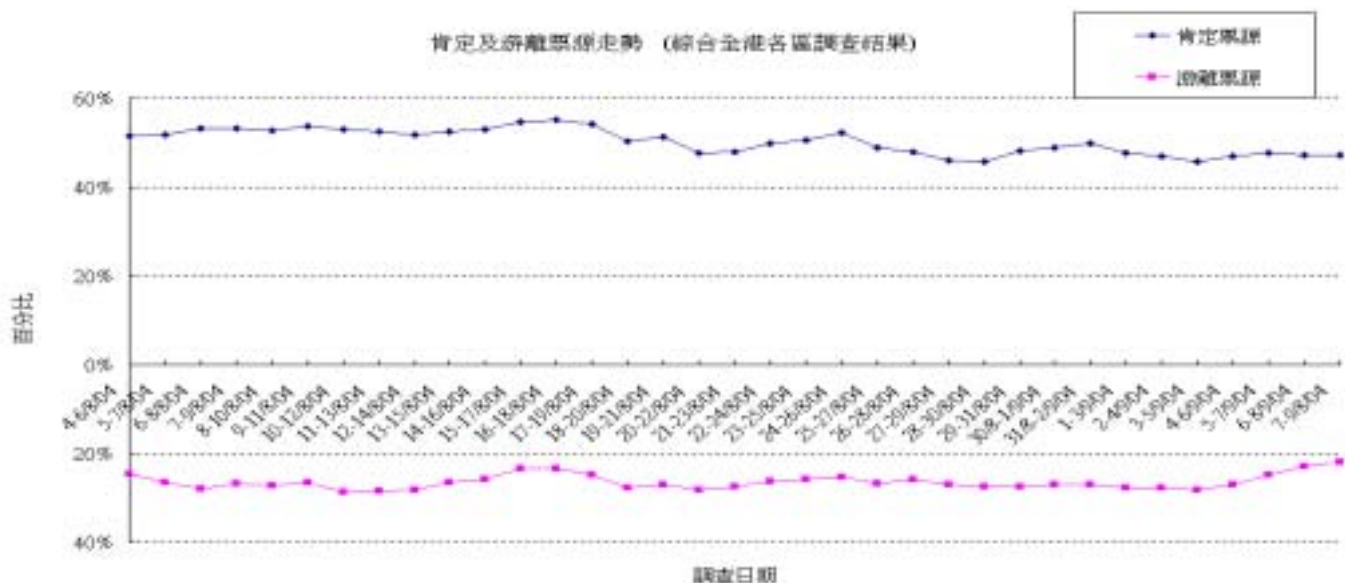
地區性滾動調查：新界東

調查日期	4-8/9	5-9/9 5 日數據	個別誤差*	最新變化	6-9/9 4 日數據	個別誤差*	7-9/9 3 日數據	個別誤差*
樣本基數	901	976	--	--	798	--	638	--
最大百分比誤差 (95% 置信水平)*	+/- 3%	+/- 3%	--	--	+/- 4%	--	+/- 4%	--
肯定票比率	50%	50%	+/-3%	--	50%	+/-4%	49%	+/-4%
游離票比率	22%	21%	+/-3%	-1%	20%	+/-3%	21%	+/-3%
不投票比率	28%	29%	+/-3%	+1%	30%	+/-3%	30%	+/-4%

地區性滾動調查：新界西

調查日期	4-8/9	5-9/9 5 日數據	個別誤差*	最新變化	6-9/9 4 日數據	個別誤差*	7-9/9 3 日數據	個別誤差*
樣本基數	878	983	--	--	823	--	643	--
最大百分比誤差 (95% 置信水平)*	+/- 3%	+/- 3%	--	--	+/- 3%	--	+/- 4%	--
肯定票比率	39%	41%	+/-3%	+2%	41%	+/-3%	41%	+/-4%
游離票比率	31%	29%	+/-3%	-2%	27%	+/-3%	27%	+/-4%
不投票比率	31%	31%	+/-3%	--	32%	+/-3%	32%	+/-4%

95% 置信水平，是指倘若以不同隨機樣本重複進行有關調查 100 次，則 95 次的結果會在正負誤差之內。



選區形勢分析

至於個別選區於 9 月 5 至 9 日的滾動調查結果，就各區參選名單暫時的支持程度及其肯定票比重而言，各項數字表述如下：

提問方法：係黎緊既立法會地區直有以下名單參選，你傾向支持邊張名單？ 【訪問員讀出所有參選名單】	支持率	個別 誤差*	最新 變化	超過 門檻者	肯定票 比重^^	支持率	個別 誤差*	支持率	個別 誤差*	
香港島選區（議席=6，門檻=17%）										
調查日期	4-8/9	5-9/9 5日數據	--	--	--	--	6-9/9 4日數據	--	7-9/9 3日數據	--
樣本基數	631	690	--	--	--	--	571	--	447	--
最大百分比誤差*	+/- 4%	+/- 4%	--	--	--	--	+/- 4%	--	+/- 5%	--
余若薇名單	20%	20%	+/-3%	--	余若薇	71%	20%	+/-3%	22%	+/-4%
楊森名單	16%	18%	+/-3%	+2%	楊森	77%	19%	+/-3%	19%	+/-4%
范徐麗泰名單	16%	15%	+/-3%	-1%	--	63%	15%	+/-3%	14%	+/-3%
馬力名單	11%	10%	+/-2%	-1%	--	58%	10%	+/-3%	10%	+/-3%
曾健成名單	1%	1%	+/-1%	--	--	**	1%	+/-1%	1%	+/-1%
黃錦輝名單	1%	1%	+/-1%	--	--	**	1%	+/-1%	1%	+/-1%
未決定	32%	32%	+/-4%	--	--	--	31%	+/-4%	29%	+/-4%
其他^	4%	4%	+/-1%	--	--	--	4%	+/-2%	5%	+/-2%
九龍東選區（議席=5，門檻=20%）										
調查日期	4-8/9	5-9/9 5日數據	--	--	--	--	6-9/9 4日數據	--	7-9/9 3日數據	--
樣本基數	543	589	--	--	--	--	481	--	369	--
最大百分比誤差*	+/- 4%	+/- 4%	--	--	--	--	+/- 5%	--	+/- 5%	--
陳婉嫻名單	18%	15%	+/-3%	-3%	--	49%	15%	+/-3%	15%	+/-4%
梁家傑名單	12%	14%	+/-3%	+2%	--	73%	13%	+/-3%	15%	+/-4%
鄭經翰名單	11%	13%	+/-3%	+2%	--	79%	14%	+/-3%	16%	+/-4%
李華明名單	11%	10%	+/-2%	-1%	--	71%	11%	+/-3%	10%	+/-3%
陳鑑林名單	7%	8%	+/-2%	+1%	--	55%	9%	+/-3%	10%	+/-3%
未決定	36%	35%	+/-4%	-1%	--	--	35%	+/-4%	33%	+/-5%
其他^	5%	5%	+/-2%	--	--	--	4%	+/-2%	3%	+/-2%

提問方法：係黎緊既立法會地區直有以下名單參選，你傾向支持邊張名單？ 【訪問員讀出所有參選名單】	支持率	個別 誤差*	最新 變化	超過 門檻者	肯定票 比重^^	支持率	個別 誤差*	支持率	個別 誤差*	
九龍西選區（議席=4，門檻=25%）										
調查日期	4-8/9	<u>5-9/9</u> 5日數據	--	--	--	--	<u>6-9/9</u> 4日數據	--	<u>7-9/9</u> 3日數據	--
樣本基數	399	457	--	--	--	--	393	--	299	--
最大百分比誤差*	+/- 5%	+/- 5%	--	--	--	--	+/- 5%	--	+/- 6%	--
涂謹申名單	17%	18%	+/-4%	+1%	--	77%	18%	+/-4%	20%	+/-5%
劉千石名單	15%	15%	+/-3%	--	--	68%	16%	+/-4%	15%	+/-4%
馮檢基名單	16%	15%	+/-3%	-1%	--	66%	14%	+/-4%	13%	+/-4%
曾鈺成名單	13%	13%	+/-3%	--	--	69%	12%	+/-3%	12%	+/-4%
廖成利名單	3%	3%	+/-2%	--	--	**	3%	+/-2%	4%	+/-2%
柳玉成名單	1%	<1%	+/-<1%	--	--	**	<1%	+/-<1%	0%	--
未決定	32%	33%	+/-4%	+1%	--	--	34%	+/-5%	34%	+/-5%
其他^	3%	3%	+/-2%	--	--	--	3%	+/-2%	3%	+/-2%
新界東選區（議席=7，門檻=14%）										
調查日期	4-8/9	<u>5-9/9</u> 5日數據	--	--	--	--	<u>6-9/9</u> 4日數據	--	<u>7-9/9</u> 3日數據	--
樣本基數	901	976	--	--	--	--	798	--	638	--
最大百分比誤差*	+/- 3%	+/- 3%	--	--	--	--	+/- 4%	--	+/- 4%	--
鄭家富名單	26%	28%	+/-3%	+2%	鄭家富 劉慧卿	72%	27%	+/-3%	27%	+/-4%
田北俊名單	13%	13%	+/-2%	--	--	55%	13%	+/-2%	13%	+/-3%
劉江華名單	10%	11%	+/-2%	+1%	--	57%	12%	+/-2%	11%	+/-2%
梁國雄名單	5%	5%	+/-1%	--	--	77%	6%	+/-2%	6%	+/-2%
黃宏發名單	5%	5%	+/-1%	--	--	65%	5%	+/-2%	4%	+/-2%
曹宏威名單	2%	2%	+/-1%	--	--	**	2%	+/-1%	3%	+/-1%
未決定	33%	32%	+/-3%	-1%	--	--	30%	+/-3%	31%	+/-4%
其他^	4%	5%	+/-1%	+1%	--	--	5%	+/-2%	6%	+/-2%
新界西選區（議席=8，門檻=13%）										
調查日期	4-8/9	<u>5-9/9</u> 5日數據	--	--	--	--	<u>6-9/9</u> 4日數據	--	<u>7-9/9</u> 3日數據	--
樣本基數	878	983	--	--	--	--	823	--	643	--
最大百分比誤差*	+/- 3%	+/- 3%	--	--	--	--	+/- 3%	--	+/- 4%	--

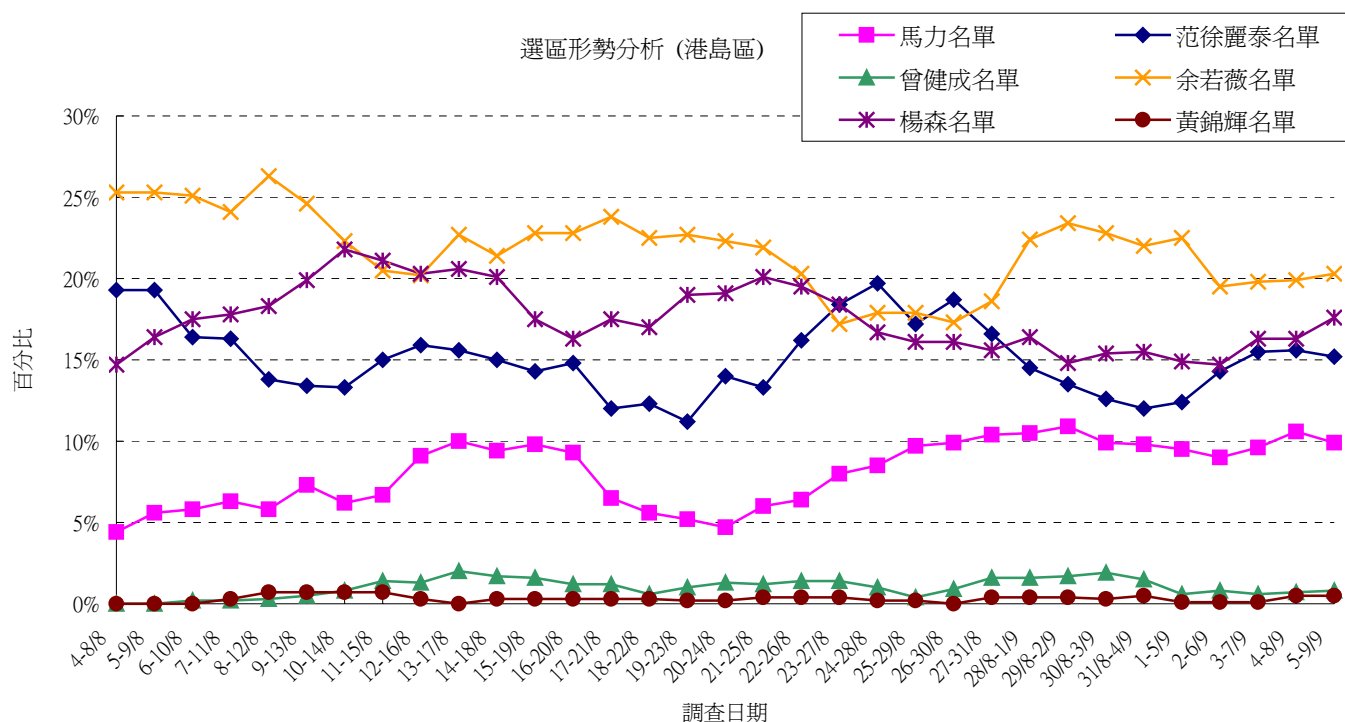
提問方法：係黎緊既立法會地區直有以下名單參選，你傾向支持邊張名單？ 【訪問員讀出所有參選名單】	支持率	個別誤差*	最新變化	超過門檻者	肯定票比重^^	支持率	個別誤差*	支持率	個別誤差*	
譚耀宗名單	9%	10%	+/-2%	+1%	--	63%	10%	+/-2%	10%	+/-2%
李永達名單	8%	8%	+/-2%	--	--	75%	9%	+/-2%	9%	+/-2%
周梁淑怡名單	9%	8%	+/-2%	-1%	--	57%	8%	+/-2%	7%	+/-2%
李卓人名單	6%	7%	+/-2%	+1%	--	52%	7%	+/-2%	7%	+/-2%
梁耀忠名單	6%	7%	+/-2%	+1%	--	76%	7%	+/-2%	6%	+/-2%
何俊仁名單	5%	6%	+/-2%	+1%	--	67%	7%	+/-2%	7%	+/-2%
陳偉業名單	3%	3%	+/-1%	--	--	**	3%	+/-1%	3%	+/-1%
嚴天生名單	2%	2%	+/-1%	--	--	**	2%	+/-1%	2%	+/-1%
查錫我名單	1%	2%	+/-1%	+1%	--	**	1%	+/-1%	1%	+/-1%
呂孝端名單	<1%	1%	+/-1%	--	--	**	1%	+/-1%	1%	+/-1%
伍得良名單	<1%	<1%	+/-<1%	--	--	**	1%	+/-1%	1%	+/-1%
鄒秉恬名單	0%	<1%	+/-<1%	--	--	**	<1%	+/-<1%	<1%	+/-<1%
未決定	46%	44%	+/-3%	-2%	--	--	42%	+/-3%	42%	+/-4%
其他^	4%	4%	+/-1%	--	--	--	4%	+/-1%	4%	+/-2%

*以 95% 置信水平計算。所謂 95% 置信水平，是指倘若以不同隨機樣本重複進行有關調查 100 次，則 95 次的結果會在正負誤差之內。

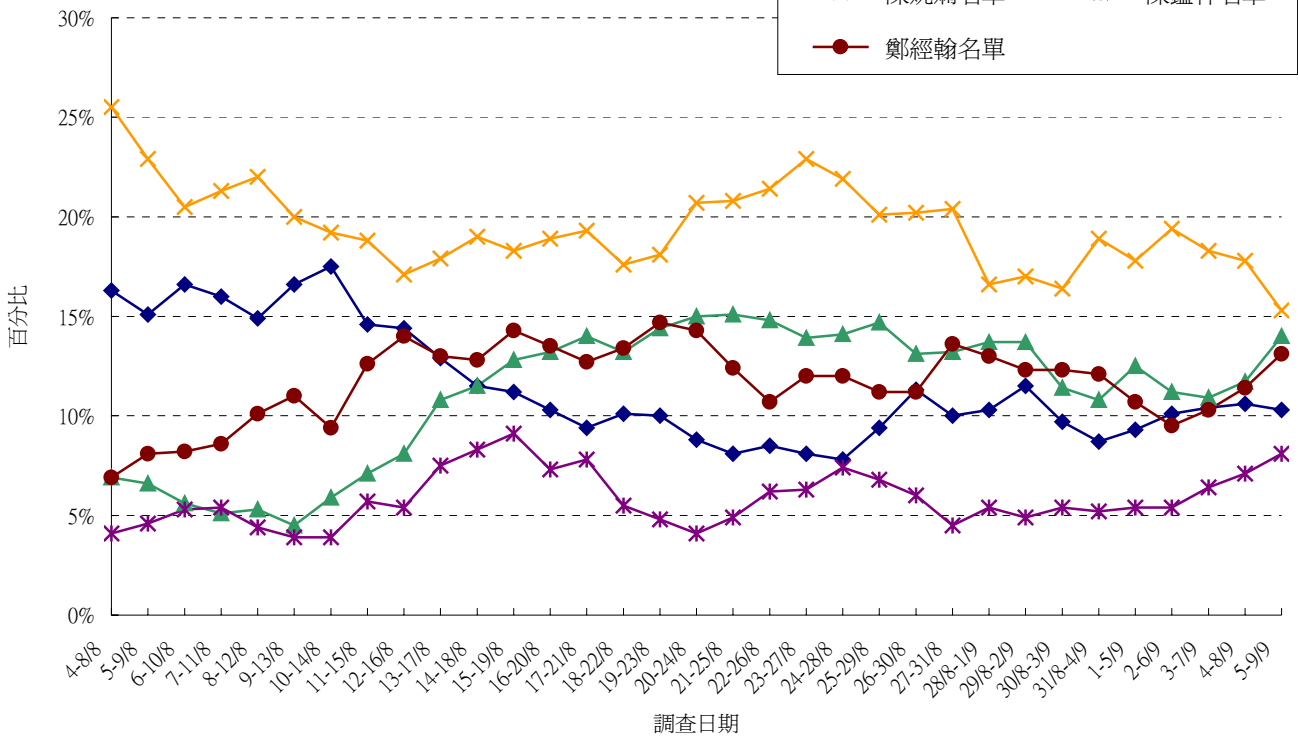
**由於得票率少於 5%，肯定票比重分析因基數太少而從略。

^包括表示「唔會投票」或「唔會支持任何政黨或候選人」的被訪者。

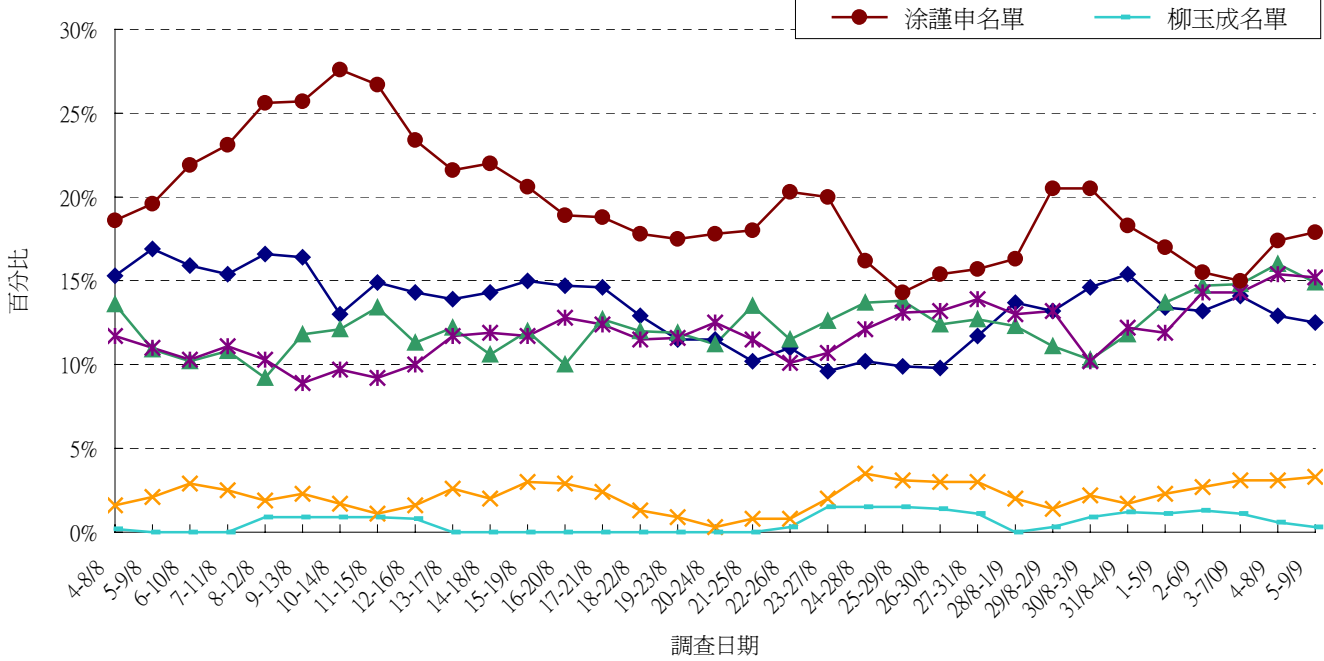
^^支持有關名單的總人數中，表示「肯定會」投票的被訪者比率。



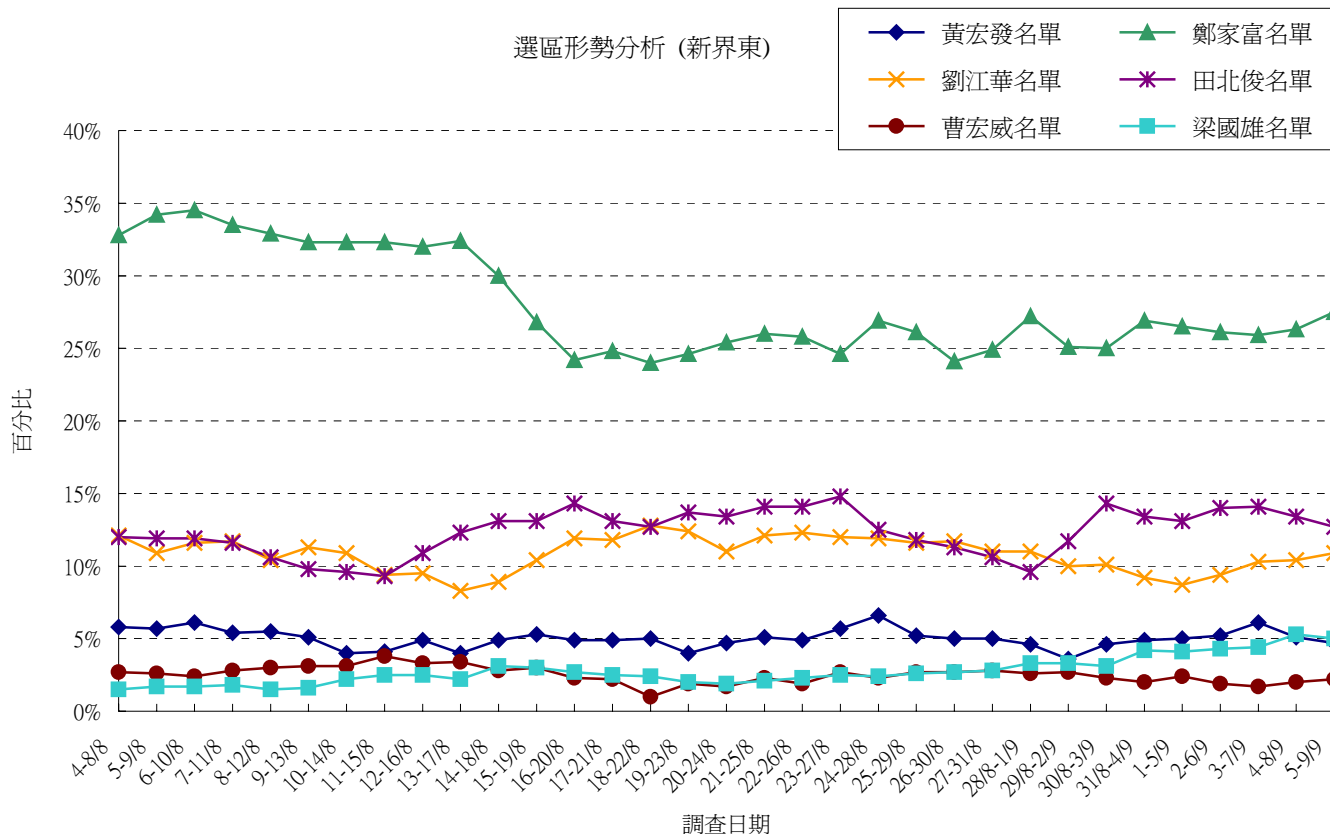
選區形勢分析 (九龍東)



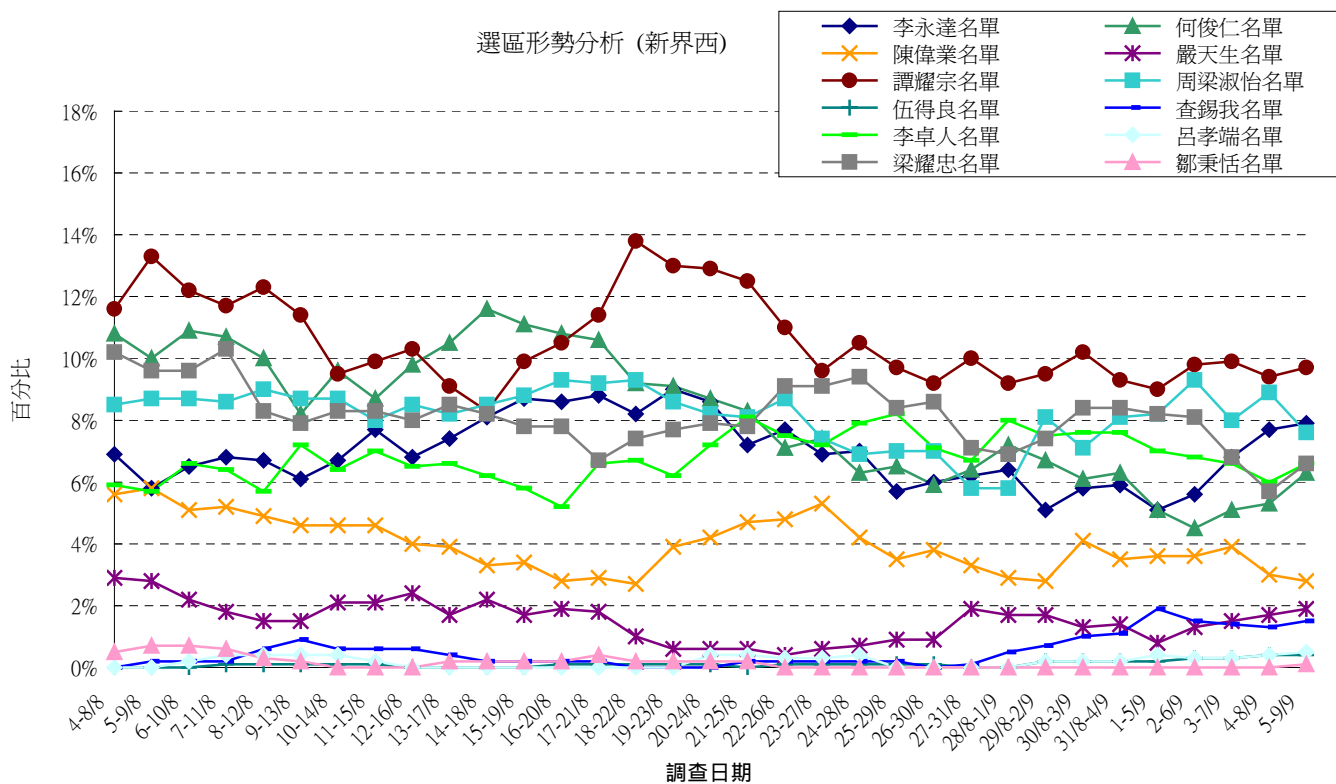
選區形勢分析 (九龍西)



選區形勢分析 (新界東)



選區形勢分析 (新界西)



上述數表中「支持率」一欄並沒有撇除未決定或不會投票者。讀者可以自行假設該等人士不會投票，撇除有關數字後，再把各張名單的支持率以 100% 重新分配，便可以最高餘額法推算各張名單所得議席，惟須注意抽樣誤差。關於滾動調查的詳細結果、調查方法、樣本資料、人口變項、調查問卷等詳細資料，請參閱網站，在此從略。

分析評論

對於滾動調查各項數據的最後走勢，民意研究計劃主任鍾庭耀有以下分析：

選民的整體投票意欲在最後階段呈現上升，4 日內增加 3 個百分比，達到 85%，接近調查期高峰的 86%，顯示選民在最後階段變得積極。根據 9 月 8 日發表的推論方法，最新估計今年的實際投票率可能介乎 52% 至 57% 之間，即是會比 2000 年的 44% 高出一截，並會逼近甚至超越 1998 年錄得的 53%。

游離票源方面，大部分選區在最後階段都顯著下跌，顯示游離票源開始歸邊。當中以港島區最為明顯。以 9 月 7 至 9 日最後三天的滾動樣本計，港島區的游離票源有 17%，九龍東、九龍西、新界東、新界西的游離票源分別有 23%，20%，21%，和 27%，而以上 5 區選民最後三天的投票意欲分別為 85%，88%，87%，84%，和 84%。上述數字顯示，港島區的游離票最少，新界西的游離票最多。游離票源最後的轉向，將會直接影響部分候選人的勝算機會。影響較大者，將會是在上述選區形勢分析中，「肯定」成份較低，「游離」成份較高的候選名單。

隨著游離票源和選民的投票意欲在最後階段的變化，部分候選名單的支持率亦出現變化。由於滾動調查在最後一天的單日樣本達到 944 個，是調查初段的 2.5 倍，因此，我們可以把最後階段的數據分成 5、4、3 天滾動樣本分析，測試各個名單的最後走勢。在結合誤差的考慮後，我們發現下列名單出現激烈爭持：李華明名單與陳鑑林名單、馮檢基名單與曾鈺成名單、梁國雄名單與黃宏發名單、及新界西多張名單。

回應誤解

鑑於社會上有些學者專家，以至執掌政策研究的主管，對滾動調查有所誤解，民意研究計劃主任鍾庭耀特於今日發表文章，介紹一些關於統計調查的常識，和滾動調查的基本概念，作為大眾公民教育的一部分。文章題為「滾動調查小常識」，中文版本今日在《民意網站》和《信報》同步刊載，以下是文章的重點節錄：

「有評論認為我們的樣本不夠，舊數據所佔比例太高，要『翻炒冷飯』來增加樣本。與其詳細討論有關觀點，不如向大家介紹一個外國例子。以選舉研究著名的英國埃塞克斯大學（University of Essex），在上次 2001 年英國大選期間，負責設計及執行有 40 年歷史，學術界非常重視的英國大選研究系列（British Election Study）。競選期間 30 日內，研究隊每日隨機抽取 150 個英國選民進行

電話訪問，數據以 7 天滾動形式透過互聯網每日向外公佈，每次樣本基數因此超過 1,000 人……相對於英國學術界的頂尖研究，我們自 1995 年便開始進行的滾動調查，真是如此不濟嗎？」

「有人認為，1,000 個樣本的抽樣誤差是正負 3 個百分比，600 個是正負 4 個百分比，300 個就有正負 6 個百分比。以此推論，300 個樣本中某君的支持度為 5%，他的真正支持率不就是由負數至 11% 之間嗎？這是一個嚴重的誤解……數表顯示，就算樣本少到 300 個，某君 5% 支持度其實是介乎 2.5% 至 7.5% 之間。如果說 300 個樣本的誤差是正負 6 個百分比，其實只是指 $p=50\%$ 時的最大誤差值。西方傳媒常用之「誤差幅度」(margin of error)，是把概念簡化，很多時候只是道出最大誤差的約數，應用到偏大或偏小的百分數時，須要適當調整。很多評論者只知其一，不知其二。」

「有評論認為我們的滾動調查中舊數據所佔比例太高，屬於『翻炒冷飯』……不喜歡『吃冷飯』的讀者甲，其實可以選擇只看樣本 1 和 4 的結果，因為它們完全沒有重疊。但是，另外一個不喜歡『吃冷飯』的讀者乙，可以只選擇看樣本 2 和 5，因為它們也沒有重疊。如是者，讀者丙可以選擇只看樣本 3 和 6。讀者甲乙丙都可以同時說，六個樣本其實只得兩次獨立分析，其餘四個是『翻炒』出來的。但竅妙的是，三個讀者其實都各自看到不同的兩次「現實」，既符合大樣本的要求，也沒有數據重疊……六天滾動調查其實可以得出不止兩套的觀察，這就是滾動調查可貴之處：悉變於微。」

「其實，選擇滾動分析的日數，主要視乎須要進行宏觀還是微觀的分析。微觀波動大、但敏感度高。宏觀分析可以看出結構，但容易忽略小節。筆者今年累積了 16,785 個樣本，用來分析結構性變項因素，應該可以做得非常細緻。」

「滾動調查並非新事，遠在 1995 年，筆者便開始在選舉年進行滾動調查。今年的操作，其實與往年差別不大。多年來，我們都把我們的方法和結果全面公開，網上又詳細記錄。傳媒機構和思滙政策研究所的贊助，完全沒有影響我們的獨立運作。」

其他事項

各界人士如對《民意網站》所載調查的方法有任何疑問，研究組的成員會樂於解答，但不會就調查結果再作評述。各界人士或新聞工作者如有其他問題，歡迎把問題以電郵方式傳給我們，電郵地址為 <pop.network@hkupop.hku.hk>。《民意網站》內一切內容與香港大學立場無關。專欄文章的文責由作者自負，其餘內容則由民意研究計劃主任鍾庭耀博士負責。